

Migración familiar de retorno en Culiacán: cuando el lugar de origen llama

Martha Cecilia Herrera¹
Universidad Autónoma de Sinaloa

Resumen

La migración de retorno de Estados Unidos hacia México ha estado presente desde los inicios de migración entre los dos países, pero ha contado con características y causas particulares en los diferentes periodos de la relación migratoria. Se ha sugerido que la crisis económica de 2008 y las políticas antiinmigrantes aplicadas en fechas recientes en Estados Unidos han fungido como causas importantes en el retorno de migrantes; en este trabajo indagamos en qué medida estas cuestiones han actuado como impulsores del retorno, en concreto analizamos las causas del retorno familiar a la ciudad de Culiacán, Sinaloa.

Palabras clave: *Migración, migración de retorno, causas del retorno, retorno familiar.*

¹ Doctora en Estudios Regionales con énfasis en América del Norte. Profesora/Investigadora de la Universidad Autónoma de Sinaloa. Correo electrónico: ceciherrera18@hotmail.com

Abstract

The return migration from the United States to Mexico has been present since the beginning of migration between the both countries, but has had particular characteristics and causes in different periods of the migratory relationship. It has been suggested that the economic crisis of 2008 and recent anti-immigrant policies in the United States have played a significant role in the return of migrants; In this work we investigate the extent to which these issues have acted as drivers of return, in particular we analyze the causes of the family return to the city of Culiacán, Sinaloa.

Keywords: *Migration, return migration, causes of return, family return.*

Introducción

La migración entre México y Estado Unidos es un fenómeno con una historia de más de un siglo de antigüedad. El retorno, sea este voluntario o forzado, aunque presente desde los inicios de la migración, ha contado con características y causas particulares en diferentes periodos de la relación migratoria.

En el contexto actual la migración de retorno está enmarcada en dos factores principales, políticas antiinmigrantes y crisis económica. A partir de la crisis económica de 2008 en Estados Unidos y en conjunto con las políticas antiinmigrantes aplicadas a nivel federal y estatal se especuló sobre un retorno masivo de mexicanos provenientes de Estados Unidos.

Hasta el momento no existe evidencia que sustente tal masividad, aunque si existe un incremento en las cifras de migrantes retornados. Estimaciones del Consejo Nacional de Población (CONAPO)² advierten de un aumento de migrantes retornados en México, de 267150 en el año 2000 a 824414 en 2010 (CONAPO, 2000; CONAPO, 2010), posteriormente para el año 2015 se calcularon 495400 migrantes (Unidad de Política Migratoria y CONAPO, 2016:25). Estas cifras advierten sobre la importancia contemporánea del fenómeno, y sugieren, de forma inicial, que el entorno poco favorecedor que los migrantes mexicanos enfrentan en Estados Unidos ha incentivado el retorno.

Teniendo en cuenta una de las cuestiones más discutidas desde los inicios del estudio de la migración de retorno son los motivos que lo originan, y ante el contexto vivido por los mexicanos en suelo estadounidense, en este trabajo indagamos las causas del retorno familiar a Sinaloa, particularmente de familias que residen en la ciudad de

² La fuente considera migración de retorno a la población que nació y reside actualmente en México, y que cinco años previos a la entrevista (según fecha censal) residía en otro país. Las estimaciones de CONAPO están basados en información del Instituto Nacional de Estadística y Geografía (INEGI), muestra del diez por ciento del Censo de Población y Vivienda, 2000 y 2010, y encuesta intercensal 2015.

Culiacán. El objetivo es descubrir cuáles son las causas del retorno y en qué medida la crisis económica estadounidense y las políticas antinmigrantes aplicadas en el vecino país son parte de las mismas; con base en lo cual buscamos elaborar una tipología de familias retornadas fundamentada en las causas de su retorno.

Metodología

Este artículo se basa en entrevistas semiestructuradas a 21 familias migrantes de retorno en la ciudad de Culiacán, Sinaloa.

En la actualidad prevalece la falta de datos que faciliten la localización de los retornados, debido a lo cual como primer paso en el presente trabajo se optó por localizar a las familias a través de los menores migrantes de retorno que estudian en el sistema de educación básica, particularmente el nivel primaria. Se calculó una muestra representativa aleatoria de 294 escuelas primarias en la ciudad utilizando el método de muestreo aleatorio simple para una población finita³, dando como resultado una muestra de 167 escuelas.

Con base en la muestra se acudió los planteles seleccionados donde se realizó un conteo sobre alumnos que hubieran vivido en Estados Unidos por lo menos un año. En suma se logró recabar información en un total de 119 escuelas, mientras que en 48 escuelas no pudo llevarse a cabo la recolección de datos por diversos motivos, mismos que se mencionan a continuación. En 7 escuelas se negaron a facilitar la información, objetando cuestiones de seguridad; en 24 escuelas no se obtuvo respuesta al cierre del levantamiento, a pesar de haber sido visitadas y contactadas de forma telefónica en más de cuatro ocasiones;

³ El nivel de confianza fue de 95% y un intervalo de confianza de 5%, atendiendo la siguiente fórmula:

$$n = \frac{z^2 N p q}{N E^2 + z^2 p q}$$

10 escuelas no existían al momento del recorrido, esto por haberse fusionado con el otro turno ubicado en el mismo espacio para volverse escuelas de tiempo completo; y finalmente, 7 escuelas no fueron localizadas.

El recorrido en las escuelas inició el 23 de marzo de 2015 finalizando el 07 de diciembre del mismo año. Se localizaron 534 menores migrantes de retorno, lo que, de forma general, representa el 1.45% de un total de 36634 alumnos.

Una vez cuantificados los menores migrantes de retorno, la determinación de los sujetos elegibles para las entrevistas se tomó, esencialmente, con base en las escuelas en las que se pudo observar concentración de menores migrantes, solo existe una entrevista realizada en una escuela fuera de esta categoría. En este sentido, se hizo uso del muestro no probabilístico por conveniencia.

A través de la información de la existencia de migrantes de retorno en las escuelas antes mencionadas, y con el apoyo de los directivos y profesores para materializar el contacto con las familias, se llevaron a cabo 21 entrevistas al jefe(a) de familia, mismas que fueron realizadas entre el 13 de marzo y el 29 de julio del 2016.

Las entrevistas permitieron recoger información diversa sobre el proceso migratorio, incluidas las causas del retorno. En algunos casos se preguntó directamente sobre las causas del retorno familiar, mientras que en otros estas emergieron a lo largo de la charla.

El contexto económico y de política migratoria en Estados Unidos como impulsor del retorno

Históricamente los flujos de retorno han estado íntimamente ligados, entre otras causas, a las políticas migratorias en los países de destino y estas a su vez a las condiciones económicas prevalecientes en dichos países, el caso estadounidense no es la excepción.

Los atentados terroristas del 11 de septiembre constituyen un punto de quiebre en la política migratoria estadounidense. Estos eventos provocaron la creación de leyes que otorgan a las agencias de seguridad más capacidades tecnológicas, presupuestarias y legales; el vínculo hecho entre terrorismo y migración provocó el incremento del control fronterizo y la persecución de trabajadores indocumentados al interior del país, “La guerra contra el terrorismo rápidamente se convirtió en una guerra antiinmigrante...” (Massey, Pren y Durand, 2009:108; Durand, 2007:30).

Si bien es cierto que los atentados establecen un antes y después en la política migratoria estadounidense, es necesario puntualizar que existen disposiciones de control fronterizo previas a dichos eventos, por ejemplo IRCA (Immigration Reform and Control Act, 1986) e IIRIRA (Illegal Immigration Reform and Immigrant Responsibility Act, 1996), que establecen una serie de recursos legales para el control migratorio, como disposiciones para empleadores que sancionan la migración indocumentada, reducción de beneficios gubernamentales a inmigrantes, creación del procedimiento de deportación acelerada, entre otros; además, significaron una importante inyección de recursos (humanos y económicos) en aras de mejorar la patrulla y vigilancia fronteriza (MPI, 2013; Durand, 2007: 27-28; Meyers, 2005:3).

La política migratoria estadounidense, y por ende la legislación migratoria, es jurisdicción federal. Sin embargo, desde inicios de los años 2000 ha tomado impulso el uso de la política “attrition through enforcement”, en otras palabras una política de desgaste por medio de la aplicación de la ley, cuyo propósito es aumentar la probabilidad de que los inmigrantes regresen “voluntariamente” a sus lugares de origen sin la intervención de órganos de control de migración; es decir, alienta el cumplimiento de las leyes de inmigración a través de una aplicación más estricta de la ley interior (Vaughan, 2006:1-2). De acuerdo con la autora, esta política incluye medidas como la verificación del estatus migratorio por parte de los empleadores, aso-

ciación de los órganos de control de la migración con funcionarios locales y estatales encargados de hacer cumplir la ley, frenar el uso indebido de los números de identificación del Seguro Social, así como leyes estatales y locales para desanimar el asentamiento de la población migrante, entre otras.

De esta forma, en algunos estados legisladores locales y estatales argumentan que debido a que el gobierno federal no ha promulgado una reforma integral de migración, es su tarea legislar para desalentar a los migrantes de vivir o trabajar en sus comunidades (Muse-Orlinoff, 2012:12).

Estas leyes reflejan esfuerzos para hacer la vida de los migrantes indocumentados tan insoportable hasta el punto que estos se planteen la posibilidad de regresar a sus lugares de origen. Algunas de estas leyes son más restrictivas que otras; están las que exigen que la policía verifique el estatus legal de cualquier persona que se tenga en custodia, hasta las que establecen que las escuelas públicas deben verificar el estatus legal de los alumnos y sus padres (Muse-Orlinoff, 2012:12; Vaughan, 2006:2-3). En general, la actividad legislativa estatal se ha centrado en áreas que dentro de su jurisdicción, afectan la vida cotidiana de los migrantes y sus familias, es decir son leyes que tienen como claro objetivo la población migrante.

El interés en materia de migración ha ido en aumento, por lo que se puede observar un incremento en la legislación local y estatal sobre migración a partir de 2005. De acuerdo con información de la National Conference of State Legislatures (NCSL, Conferencia Nacional de Legislaturas Estatales), en 2005 se presentaron ante los respectivos congresos 300 proyectos de ley, para 2006 la cifra incrementa a 570, en 2007 se eleva drásticamente a 1 562 proyectos, en 2008 disminuye a 1 305, en 2009 llega a 1 500, en 2010 tiene una ligera caída a 1 400, en 2011 asciende a 1 607, mientras que en 2012 desciende a 983 proyectos de ley. Así pues, se han propuesto y, en algunos casos, establecido lo que podríamos llamar “políticas antiinmigrantes”.

De la misma forma que la legislación ha ido en aumento también han crecido los tópicos que abordan, llegando a incluir aspectos múltiples de la vida de los inmigrantes. Sin embargo, en muchos estados se han centrado en temas como la educación, el empleo, ID y licencias de conducir, seguridad, beneficios públicos, y el tráfico humano (NCSL).

Nos encontramos frente a un robustecimiento de las políticas y prácticas antiinmigrantes en Estado Unidos, pues se da una aplicación estricta de leyes que datan de décadas atrás y de forma adicional se han puesto en marcha nuevas leyes antiinmigrantes. Este contexto ha suscitado escenarios poco favorables para los inmigrantes, tanto legales como indocumentados, debido al trasfondo racial de la aplicación de las leyes (Rubio, Romero, Rubio-Goldsmith, Escobedo y Khoury, 2009:95-97).

Por otra parte, de acuerdo con el National Bureau of Economic Research (NBER) la economía estadounidense entró en recesión durante el último trimestre de 2007, agudizándose a finales de 2008 y principios de 2009; esta crisis se caracterizó, entre otras cosas, por una gran pérdida de empleos (citado por D'Anglejan, 2009:8; OCDE, 2014).

Los sectores con mayor pérdida de empleos en Estados Unidos como resultado de la crisis económica fueron: construcción, manufacturas y comercio; la pérdida de empleos en estos 3 sectores fue de poco más de 6 millones, lo que representa el 75% de los más de 8 millones de empleos perdidos en total entre 2007 y 2009. En 2007 la proporción de migrantes mexicanos que trabajaba en estos 3 sectores era de 51%; los migrantes mexicanos, debido a sus características laborales, fueron una población especialmente afectada por la crisis económica (Fundación BBVA, 2012:6-7).

En este contexto, el clima antiinmigrantes generado en Estados Unidos se vio reforzado por la crisis financiera estadounidense de 2008, lo que se considera ha estimulado, entre otras razones, el retorno.

En este sentido, las cifras nos muestran incrementos en la migración de retorno en México; para el año 2000

esta población fue de 267150 migrantes, para 2010 pasó a 824414 migrantes (CONAPO, 2000 y 2010), al comparar las cifras de los periodos se advierte un notable aumento de alrededor de 200% en la migración de retorno. Posteriormente, para el año 2015 se calcularon 495400 migrantes de retorno, cifras significativas aunque más bajas que el periodo anterior (Unidad de Política Migratoria y CONAPO, 2016).

Migración internacional y de retorno en Culiacán

Las raíces de la migración internacional de sinaloenses hacia Estados Unidos se pueden ubicar sobre todo en el contexto rural y serrano de la entidad, y aunque es bien sabido que Sinaloa no pertenece a la llamada zona tradicional de migración podemos vislumbrar su participación en los procesos migratorios desde finales del siglo XIX (Nakayama, 2006:49; García, 2007:59-65; Lizárraga, 2004:176-189; Montoya y Santamaría, 2013:155-156). No obstante, en los últimos años ha habido, no solo en Sinaloa sino a nivel nacional, una diversificación tanto de las zonas de origen como de destino de los migrantes; ahora la migración está conformada con participaciones de todo el país y una presencia cada vez más importante de personas procedentes de zonas urbanas (CONAPO, 2012:13-14).

De forma contemporánea, el grado de intensidad migratoria ubica al estado, para el año 2010, con una intensidad media, con una participación del 1.69% y ubicándose en el lugar número 22 en el contexto nacional (CONAPO y Fundación BBVA Bancomer, 2015). En referencia a la migración de retorno la participación de la entidad en las cifras nacionales exponen a Sinaloa entre los principales diez estados con migrantes de retorno. Al considerar la entidad de nacimiento de los migrantes de retorno, tiene una participación de 3.5% a nivel nacional; mientras que

tomando en cuenta el lugar de residencia al regreso, cuenta con una participación de 3.1% a nivel nacional (estadísticas basadas en la Encuesta Nacional de Dinámica y Demográfica, ENADID 2009-2014) (CONAPO y Fundación BBVA Bancomer, 2015).

En específico, para el año 2000 la entidad sumó los 5233 migrantes de retorno, posteriormente para el año 2010 los migrantes retornados fueron 19292 (CONAPO, 2000 y 2010). Existe un incremento de 14 059 migrantes retornados para el 2010 comparado con el periodo anterior, es decir un aumento del 268%.

Ahora bien, para el año 2000 un 0.61% los hogares sinaloenses contaba con migrantes de retorno, lo que representa que un total de 3576 hogares (CONAPO, 2002). Para esta fecha destacan tres municipios por porcentaje de hogares con migrantes de retorno: Cósala, 1.45%; Mocorito, 1.39%; y El Fuerte, 1.01%. Sin embargo, en términos absolutos los municipios con mayor número de hogares con migrantes de retorno son: Culiacán, 1221 hogares; Guasave, 542; y Mazatlán, 416.

Posteriormente, las cifras al 2010 muestran que un 1.83% de las viviendas de la entidad tenían migrantes de retorno, lo que representa un total de 13225 viviendas; esto significa un aumento de 269% comparado con el año 2000. A nivel municipal, sobresalen por porcentaje de viviendas con migrantes de retorno: San Ignacio, 4.06%; Elota, 3.23%; y Choix, 3.19%. No obstante en términos absolutos los municipios con mayor número de viviendas con migrantes de retorno son: Culiacán, 3725; Guasave, 2015; y Ahome, 1885 (CONAPO, 2012) (ver cuadro 1). La discrepancia entre los municipios con superioridad porcentual y los que cuentan con superioridad en términos absolutos podría ser explicada, por una parte, por la tradición migratoria que existe en los municipios en el primer caso; mientras que en el segundo por el tamaño de los municipios (en términos de nivel de población), pues los municipios que tienen superioridad en términos absolutos albergan a algunas de las principales ciudades de la entidad.

CUADRO 1. HOGARES Y VIVIENDAS CON MIGRANTES DE RETORNO EN SINALOA

	Hogares con migrantes de retorno, 2000 ^a			Viviendas con migrantes de retorno, 2010 ^b		
	Total de hogares	% Hogares con migrantes de retorno	Hogares con migrantes de retorno	Total de viviendas	% Viviendas con migrantes de retorno	Viviendas con migrantes de retorno
Sinaloa	586 245	0.61	3 576	722 719	1.83	13 225
Ahome	84 723	0.26	220	110 286	1.71	1885
Angostura	10 320	0.77	79	11 686	1.41	164
Badiraguato	7 281	0.51	37	7 854	1.31	102
Concordia	6 054	0.35	21	7 297	1.04	75
Cosalá	3 243	1.45	47	3 945	1.57	61
Culiacán	169 658	0.72	1221	224 442	1.66	3725
Choix	6 996	0.81	56	7 687	3.19	245
Elota	11 156	0.49	54	9 885	3.23	319
Escuinapa	11 767	0.50	58	14 681	2.94	431
El Fuerte	20 356	1.01	205	23 716	1.90	450
Guasave	62 333	0.87	542	71 210	2.83	2015
Mazatlán	94 680	0.44	416	124 074	0.98	1215
Mocorito	11 543	1.39	160	11 588	2.57	297
Rosario	11 752	0.49	57	12 861	2.40	308
Salvador Alvarado	16 851	0.68	114	20 844	2.74	571
San Ignacio	6 087	0.16	9	6 055	4.06	245
Sinaloa	18 613	0.72	134	21 030	2.68	563
Navolato	32 832	0.37	121	33 578	1.55	520

^a Hogares con migrantes del quinquenio anterior, 1995-2000.

^b Viviendas con migrantes de retorno del quinquenio anterior, 2005-2010.

Fuente: Elaboración propia con estimaciones del CONAPO con base en INEGI, en la muestra del diez por ciento del XII Censo General de Población y Vivienda, 2000 y 2010.

Así pues, el municipio de Culiacán, cuya cabecera es la ciudad del mismo nombre, tiene el mayor número de viviendas con migrantes de retorno en Sinaloa para el año 2000 y 2010 (CONAPO, 2002; CONAPO, 2012). Es importante aclarar que las cifras mostradas anteriormente son a nivel municipal, sin embargo cifras del Plan Municipal de Desarrollo Culiacán (PMD Culiacán)⁴ nos muestran que, al 2014, la cabecera municipal aglutina 806458 habitantes, representando esto el 87.8 % de la población total del municipio, mientras que el área rural comprende 113314 habitantes, 12.2%. Lo anterior nos permite comprender la importancia de la zona urbana como espacio para este estudio, y nos hace teorizar que la mayoría de los migrantes de retorno están concentrados en la ciudad.

El trabajo de campo realizado para esta investigación también nos ilustra sobre la magnitud del retorno en Culiacán, encontramos un total de 534 menores migrantes de retorno, los cuales podemos deducir representan 534 familias migrantes de retorno.

Ahora bien, debido a la mecánica propia de la investigación estos hallazgos solo incluyen a las familias retornadas con hijos a nivel primaria, es decir, solo un segmento de la población de retorno en Culiacán.

Causas del retorno de las familias migrantes a Culiacán

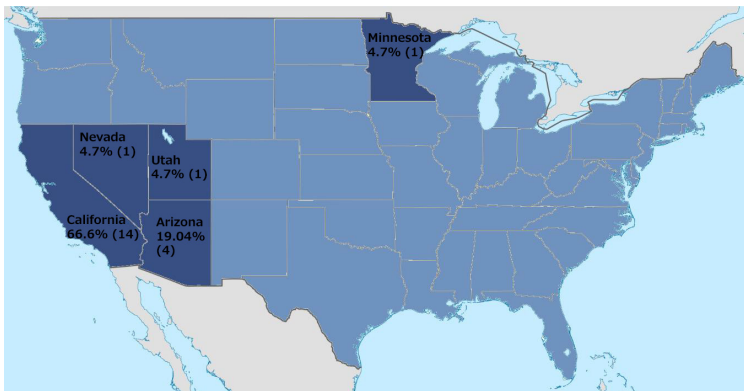
Una primera mirada a las familias migrantes de retorno en Culiacán expone que se trata, en su mayoría, de familias jóvenes, los rangos de edad van de los 26 a los 56 años, con una mayor concentración entre los 20 a 29 años; respecto al número de hijos, existen 2.6 hijos por familia en promedio, casi en su totalidad son menores de edad.

⁴ PMD 2014-2016 <http://culiacan.gob.mx/PMD-2014-2016.pdf>, cifras al 2014 basadas en estimaciones de CONAPO.

Lo anterior podría no implicar una representación de las familias migrantes retornadas en Sinaloa, ya que por la metodología utilizada para la localización de los migrantes puede existir propensión a encontrar familias con estas características. Sin embargo, estos resultados convergen con diversas investigaciones en el país que exponen un retorno de personas y familias jóvenes en plena edad laboral (Vela y cabezas, 2015; CONAPO, 2010; Moctezuma, 2013; Woo, 2015; Fundación BBVA Bancomer, 2012).

Respecto al lugar de EU de donde provienen, hemos encontrado que los estados de donde retornan las familias son: California (14), Arizona (4), Nevada (1), Utah (1) y Minnesota (1) (ver figura 1). En este sentido, los resultados concuerdan con investigaciones en la región que han expuesto a California y Arizona como los dos lugares más importantes de migración para los sinaloenses (Valenzuela y Montoya, 2012; Ibarra, 2005; Ibarra, Valenzuela y García, 2004; Sánchez, 2012).

FIGURA 1. LUGAR DE ESTADOS UNIDOS DE DONDE RETORNAN LAS FAMILIAS MIGRANTES



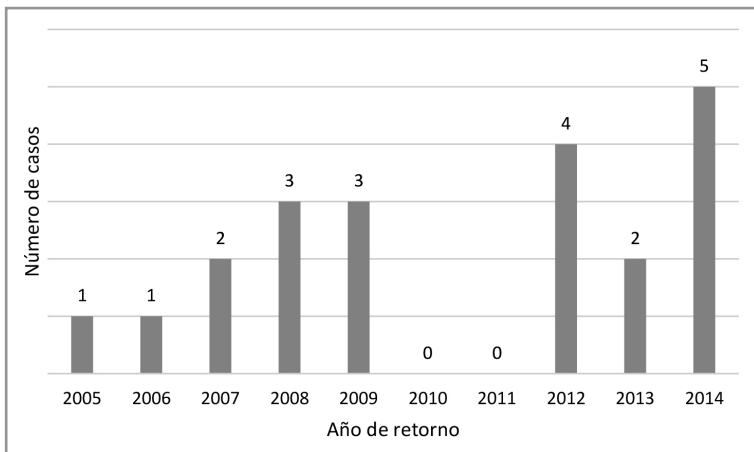
Fuente: Elaboración propia con base en entrevistas.

El retorno de las familias entrevistadas se presentó entre los años 2005 y 2014; existe en retorno moderado de

2005 a 2007 (4 casos), luego aumenta durante 2008 y 2009 (6 casos), los siguientes años no se registra ningún caso reanudándose en 2012 y hasta el 2014 con las cifras más altas (11 casos) (ver figura 2). Así pues, en general nos encontramos ante un retorno reciente.

En principio los datos sugieren que la crisis económica y las condiciones de política migratoria tienen injerencia en la decisión del retorno, pues es cuando se registra un aumento en el mismo, sin embargo no dejamos de observar la posible influencia de las condiciones individuales y familiares en el retorno. Advertimos que no existe ningún caso entre 2010 y 2011, consideramos se debe a que los migrantes posponen el retorno y sobrellevan las condiciones en espera de una recuperación económica en EU. Además, las cifras más altas se presentan de 2012 en adelante lo que nos hace suponer que los flujos constantes de retorno han llegado para quedarse.

FIGURA 2. FAMILIAS MIGRANTES EN CULIACÁN POR AÑO DE RETORNO



Fuente: Elaboración propia con base en entrevistas.

En referencia a las causas del retorno, las dificultades para discernir los motivos de los migrantes para retornar están

siempre presentes. Por una parte, al hablar con las familias migrantes se entrevén una mezcla de razones para retornar; están además, las dificultades de sistematizar la información de historias marcadas con particularidades propias de la vida que ha llevado cada familia migrante. Ante esto, se buscó a través de los relatos detectar el factor detonante para el retorno, a partir del cual realizamos nuestra categorización, sin dejar de lado otros aspectos de influencia ya sea que estos fueran a nivel individual, familiar o estructural.

Así pues, el análisis de las historias de las familias migrantes retornadas nos ha permitido categorizar las causas de su retorno, las cuales se agrupan en cinco causas principales por las que las familias migrantes han retornado al estado: *causas familiares, causas económicas, políticas migratorias, nostalgia del hogar, y desencanto de Estados Unidos* (ver figura 3).

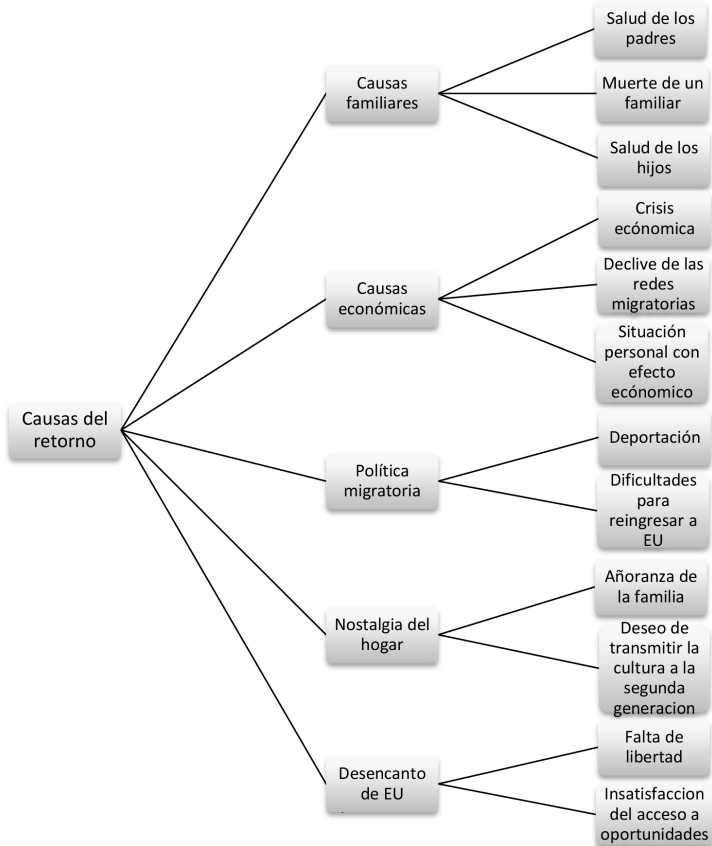
Causas familiares

Las causas familiares como impulsor de la migración de retorno hacen referencia a razones generadas en los lugares de origen que urgen el regreso de los migrantes. Seis de las familias entrevistadas retornaron por esta causa.

Adentrándonos a las causas de tipo familiar hemos encontrado tres sucesos que determinan el retorno: la salud de los padres, la muerte de un familiar, y la salud de los hijos. La salud de los padres fue uno de los factores más aludidos en las entrevistas, 4 de las familias entrevistadas regresaron por esta causa.

El migrante cuyo padre o madre posee una salud deteriorada, desarrolla una mezcla de culpa y temor de que la muerte alcance a su familiar estando lejos, lo cual apremia el retorno. Este sentimiento de culpa se ve alimentado por presiones familiares, generalmente por hermanos, que les piden regresen para ayudar con el cuidado de los padres. Lo anterior se refleja a la perfección en el siguiente caso:

FIGURA 3. CAUSAS DEL RETORNO DE FAMILIAS MIGRANTES EN CULIACÁN



Fuente: Elaboración propia con base en entrevistas.

(...) nos vinimos por mi papá, me hablaron por teléfono y me decían 'tu papá se la pasa enfermo' y que él decía 'me voy a venir muriendo y no voy a ver a mi hija' como yo soy la más chiquilla de las mujeres, y a mí se me rompía el corazón que me dijeran eso (...) me empezaron a seguir diciendo que mi papá no tenía mejoría ni nada,

resulta que él tenía piedra en la próstata y si lo operaron, pero cuando no le hallaban el mal ahí estaba sufriendo y ya pensaban de lo peor, y yo le dije a mi marido 'yo me voy a ir viejo porque yo ya no aguanto le llega a pasar algo a mi apa y no me lo voy a perdonar' (Familia Rojo).

Por otra parte, una familia entrevistada decidió regresar debido a la muerte de un familiar, en cuyo caso se hace evidente que no existe una decisión meditada, “desgraciadamente en mi familia tuvimos una pérdida de mi hermano, y pues por esa razón nos tuvimos que venir pero todavía no estaba venirnos así” (Familia Miranda).

Finalmente, una familia retornó debido a la salud de sus hijos, la cual se vio deteriorada en el extranjero por cuestiones de clima y contaminación del lugar en el que vivían.

Causas económicas

El retorno por causas económicas es la situación de seis de las familias entrevistadas. Hemos distinguido a las familias que retornan por causas económicas en dos grupos; en primer lugar, las familias cuyo retorno está relacionado con la crisis económica de 2008 en Estados Unidos; y, por otra parte, las familias que retornaron por situaciones que tienen origen en cuestiones personales pero desembocan en materia económica, como es el caso de la pérdida del soporte económico conyugal.

Debido a la crisis económica de 2008 los migrantes se enfrentaron a inestables condiciones laborales, ya que vieron reducidas sus horas de trabajo, lo que disminuyó sustancialmente el ingreso familiar.

Los migrantes mexicanos en Estados Unidos resultaron especialmente afectados por la crisis económica debido a sus características laborales, con referencia especial al sector de la construcción (Fundación BBVA, 2012). Además en las entrevistas pudimos notar que incluso quienes trabajaban en sectores económicos diferentes al de la

construcción resultaron especialmente afectados, debido a que algunas actividades económicas tienen como nicho de mercado a los migrantes mexicanos, y a la inevitable interrelación entre los diferentes sectores de la economía, es pues un efecto espiral.

Ante esta situación los migrantes no pudieron sostener su estilo de vida en Estados Unidos. Algunas consecuencias frecuentemente aludidas por la crisis fueron las dificultades para pagar la renta (o la mensualidad de la casa) y servicios. Esta es la situación de cuatro familias entrevistadas.

Es palpable en los testimonios recogidos como los migrantes buscaron resistir la crisis económica y permanecer en Estados Unidos. Entre las estrategias utilizadas para superar la crisis está el dejar de enviar dinero a México, deshacerse de ahorros y pertenencias (carros, suspender las mensualidades de sus casas), y reducir en general su nivel de vida (menos viajes, comidas).

Es importante mencionar que una de las familias entrevistada, aun cuando perdió su casa y empleo permaneció en EU, retornando finalmente por otro motivo. No obstante, para algunos connacionales la situación se tornó insostenible desencadenando en el retorno:

...viene un problema inmobiliario en Estados Unidos muy fuerte en 2007, se dejó sentir muy fuerte el inicio. Entonces las casas que valían, en el caso mío que mi casa valía 160000 dólares, y ya después ya no valía eso,... para esto mi trabajo en los lotes (de venta de autos) empezó a resentirse que venía para abajo no había mucha venta,... el tiempo que me quede allá todavía bueno dije esto se va regularizar y pues fui vendiendo carros que tenía... porque a veces no entraba el mismo dinero... es donde yo decido después de esa situación que se vino, porque llegamos a vender hasta mi carro,... entonces sabes que le digo (a su esposa) 'si voy a empezar voy a empezar en mi tierra' ...ella se viene primero mis suegros fueron por ella y después me vine yo en diciembre de 2007 (Familia Montoya).

Además de lo mencionado anteriormente, habría que agregar que una consecuencia de la crisis económica es lo que hemos denominado como *el declive de las redes migratorias*, es decir el debilitamiento del soporte que proveen las redes migratorias en Estados Unidos.

Dentro de los casos donde la crisis económica fue la causa del retorno, dos familias además de mencionar la pérdida de empleo además aludían que algunos de sus familiares retornaron, también como consecuencia de la crisis, los cuales formaban parte de su red migratoria, y esto agravó la situación económica que ellos atravesaban en EU. Recordemos que muchos migrantes comparten vivienda, transporte y otros gastos como estrategia de reducción de costos, además de información del mercado laboral y diversidad de acciones que proporcionan ayuda.

Esto significa que los migrantes en EU vieron acrecentadas las complicaciones económicas en aquel país al perder el apoyo de sus redes. Es el caso de familias que compartían residencia con otra familia, y al retornar una de estas hizo complicada la estancia para la familia que permaneció en EU, por lo que finalmente influye en su retorno.

...ya al último estábamos batallando mucho por los trabajos entonces no teníamos mucho dinero, entonces por eso decidimos venirnos en el 2009... a él (esposo) ya le habían reducido las horas, lo que pasa es que en California hubo un tiempo que subieron mucho las rentas, los trabajos bajaron y el mínimo no lo subía, entonces ya no nos funcionaba; y aparte como nosotros vivíamos con un tío, le rentábamos un cuarto, y pues ese tío se vino (por la crisis) y pues se nos puso un poquito difícil (Familia Toledo).

De igual manera, en las causas económicas encontramos cuestiones no relacionadas con la crisis económica de 2008, sino con una situación personal que desencadena en una crisis económica, como es el caso de dos familias que enfrentaron separaciones conyugales y, como consecuencia, perdieron su sostén económico en Estados

Unidos, lo que las impulsó a buscar refugio familiar en nuestro país.

El retorno es una manera de tomar distancia del lugar luego de su separación conyugal, es necesario mencionar que se avizoraron signos de violencia intrafamiliar, lo que pudo urgir aún más el retorno. Estas mujeres encuentran en el retorno resguardo familiar, pues sus hijos y ellas son provistas de ciertas condiciones económicas y materiales básicas.

Políticas migratorias

Las leyes antiinmigrantes como causantes del retorno fue un tema al que hicieron referencia varias familias, aunque solo se perciben como la causa principal del retorno para dos de ellas.

En este sentido, la política migratoria se ha enfocado en endurecimiento de la vigilancia en la frontera y un mayor escrutinio migratorio al interior de esta, con consecuencias diversas para las familias migrantes.

Una de las familias entrevistadas afirmó haber retornado por cuestiones familiares, sin embargo una vez avanzada la entrevista modificó su versión; el motivo del retorno familiar en este caso fue la deportación del esposo, el cual contaba con residencia permanente en los EU, aunque no se dieron detalles de la misma y se limitó a decir "allá por cualquier cosita te detienen". Observamos en el caso de los deportados resistencia a revelar los motivos de su regreso, existe el temor de ser estigmatizados debido a la deportación, por lo que las cifras pueden estar subvaloradas.

En el caso de otra familia, el esposo regresó para pasar la temporada navideña de vacaciones, sin embargo cuando quiso regresar a Estado Unidos le fue imposible debido a la intensa vigilancia en la frontera, como lo relata a continuación "él (esposo) no tenía forma de regresarse, era difícil y en esos tiempos era bien caro y bien peligroso" (Familia Lara).

No solo en estos casos, sino en general las familias migrantes resaltan la consternación de sentirse constantemente perseguidos, cuestión que trastocó su vida en Estados Unidos con las implicaciones psicológicas que esto conlleva, hasta el punto de tener indicios de crisis nerviosa.

(...) mi esposa se puso un poco mal porque era muy estresante, fue donde te platico que se vino el hostigamiento hacia el latino de parte del sheriff Arpaio (...) es mucha la presión que se empezó hacia el latino hacia el aspecto latino; y se sentía muy incómodo, ese tiempo fue un tiempo donde te cuidabas como si trajeras drogas en tu carro como si trajeras maldad, a ver si no sale un sheriff, un border patrol y que no saliera algún tipo de policía (Familia Montoya).

Las familias hacen especial referencia a los inconvenientes a la libre movilidad, como el no poder ir a otras ciudades a visitar familiares y de paseo, o incluso en la misma ciudad; y además, en relación también con la movilidad, los obstáculos para realizar trámites gubernamentales como la adquisición de la licencia de conducir.

Nostalgia del hogar

La tercera causa del retorno es la nostalgia por el hogar, la cual hace referencia al deseo de los migrantes de regresar a casa porque se extraña a la tierra, familia y amigos; además, los migrantes también buscan que sus hijos vivan y aprendan la cultura de sus padres, ven a Estados Unidos como un lugar para progresar económicamente pero no como una sociedad en las que les gustaría que sus hijos crecieran. En este sentido, no hay nada apremiante que empuje a los migrantes al retorno, solo deseo de regresar al hogar, la sensación de soledad en un país extraño los ha hecho querer regresar a sus raíces. Fue perceptible como en estos casos el proceso de retorno se medita de forma detenida, se busca cumplir las metas establecidas para

la migración antes de retornar. Este es el caso de cuatro familias entrevistadas.

(...) nosotros estábamos solos allá (...) y siempre navidad nosotros amargados 'amá y como esta' y el a su mamá, mi mamá no tenía papeles, nadie ni mis hermanos y nosotros decíamos que ya que tuviéramos casa nos íbamos a venir (Familia Hernández).

Fue una decisión que tomamos primera porque las niñas no hablaban el español mi esposo no habla el español (...) entonces dije yo mejor me voy a México a estar con mis papas que las niñas aprendan el idioma y que convivan con mi familia con mis abuelos, tíos, primas (...) y conocieran esta cultura y agarraran el idioma y agarraran los valores de la familia tenía ganas de que ellas regresaran con eso (Familia Cervantes).

Desencanto de Estados Unidos

Por último, tenemos como causa de retorno el desencanto de Estados Unidos, la cual hace alusión a los migrantes que regresan porque no les gusta la vida en Estados Unidos, manifiestan que es una vida falta de libertad. Este es el caso de tres familias retornadas.

(...) le dije a mi mamá que yo me quería regresar para acá, porque prácticamente el niño estaba creciendo y pues yo no lo estaba viendo porque yo trabajaba en la noche y en el día quería estar dormida (...) le dije a mi mamá 'me quiero regresar allá soy libre y aquí la vida muy esclavizada' (...) 'ya junte mi dinero y me voy a ir a poner un negocio (Familia Ojeda).

En los relatos fue posible percibir una sensación de desilusión entre lo que les habían contado, es decir las expectativas que generadas en torno a la migración por parte de otros migrantes, y la realidad a que se enfrentaron durante su etapa en EU.

Conclusiones

La migración de retorno se da en medio de múltiples factores que van abonando a la decisión de los migrantes de regresar, aunque siempre se encuentra presente un factor o suceso detonante para el retorno. Nos encontramos pues ante un retorno familiar mediado por factores estructurales y factores individuales.

En medio del debate sobre los efectos de la crisis económica y las políticas antiinmigrantes en el retorno, encontramos que los elementos familiares tienen gran peso en la decisión del retorno, sin que esto signifique que factores estructurales, como la crisis económica con la consecuente pérdida de empleos, y las políticas antiinmigrantes, no influyan en la decisión del regreso.

La política “attrition through enforcement”, en particular la actividad legislativa local y estatal, se ha centrado en áreas que dentro de su jurisdicción afectan la vida cotidiana de los migrantes y sus familias. Estas leyes día a día van “agotando” y haciendo la vida de los migrantes tan complicada hasta el punto que estos se plantean la posibilidad de regresar a sus lugares de origen; o bien, que llegado el momento y ante una situación que induzca el regreso sea más viable tomar la decisión de retornar. Las condiciones adversas en la sociedad de acogida tienen efectos en la calidad de vida de los migrantes en EU, de manera que llegado el momento de hacer un balance entre los pros y contras del retorno, cualquiera que sea el motivo principal, estos son elementos que abonan a la decisión del regreso.

Así, la crisis económica y las políticas antiinmigrantes tienen injerencia en la decisión del retorno; sin embargo, conjuntamente se vislumbra la influencia de condiciones individuales y familiares en el retorno. En nuestra investigación encontramos que el retorno por causas familiares es predominante, a la par del retorno por causas económicas, aunque no todas ellas relacionadas con la crisis económica. Algunas investigaciones sobre el retorno en México han documentado la importancia de las cuestio-

nes familiares en el retorno aun en medio de factores tan relevantes como la crisis económica de 2008 y las leyes antiinmigrantes en EU (Anguiano et. al., 2013; Fernández, 2011; Fundación BBVA Bancomer, 2012).

Los hallazgos recabados en esta investigación nos permitieron categorizar las causas del retorno de las familias, aunque sus historias mostraron motivos variados siempre estuvo presente un factor determinante que impulsó el regreso. En esta investigación se detectaron cinco causas principales para el retorno de las familias migrantes en Culiacán: familiares, económicas, política migratoria, nostalgia del hogar y desencanto de Estados Unidos.

Es importante resaltar que por la metodología utilizada, es decir debido a que la localización de migrantes se acoto a familias retornadas con hijos en nivel de educación primaria, los resultados podrían mostrarnos una realidad particular para este segmento de la migración de retorno, por lo que los resultados no pueden ser generalizados. Pese a lo mencionado anteriormente, consideramos que los resultados nos acercan a la realidad general de las familias migrantes de retorno en Culiacán, pues en muchos sentidos nuestros hallazgos coinciden con diversas investigaciones realizadas al respecto.

El análisis presentado nos da luz sobre las causas del retorno de las familias migrantes en Culiacán y deja la puerta abierta a futuras investigaciones sobre la migración de retorno.

Bibliografía

Anguiano, M.; Cruz, R. y R. Garbey, (2013) "Migración internacional de retorno: trayectorias y reinserción laboral de emigrantes veracruzanos", en *Papeles de población*, (77): 115-145.

CONAPO, (2000) "Migración quinquenal México-Estados Unidos", CENSO 2000 [En línea] México, disponible en: http://www.conapo.gob.mx/es/CONAPO/Migracion_quinquenal_Mexico-Estados_Unidos [Consultado el 10 de junio de 2013]

CONAPO, (2002) “Índices de intensidad migratoria México-Estados Unidos 2000” [En línea] México, disponible en: http://www.conapo.gob.mx/es/CONAPO/Indices_de_Intensidad_Migratoria_Mexico-Estados_Unidos_2000 [Consultado el 10 de junio de 2013]

CONAPO, (2010) “Migración quinquenal México-Estados Unidos” en *CENSO 2010* [En línea] México, disponible en: http://www.conapo.gob.mx/es/CONAPO/Migracion_quinquenal_Mexico-Estados_Unidos [Consultado el 10 de 06 de 2013]

CONAPO, (2012) “Índices de intensidad migratoria México-Estados Unidos 2010” [En línea] México, disponible en: http://www.conapo.gob.mx/es/CONAPO/Indices_de_intensidad_migratoria_Mexico-Estados_Unidos_2010 [Consultado el 10 de junio de 2013]

CONAPO y Fundación BBVA Bancomer, (2015) “Anuario de migración y remesas: México 2016 [En línea] México, disponible en: https://www.fundacionbbvabancomer.org/Imagenes/Docs/Anuario_Migracion_y_Remesas_2016.pdf [Consultado el 07 de marzo 2016]

D’Anglejan, S., (2009) “Migraciones internacionales, crisis económica mundial y políticas migratorias. ¿Llegó la hora de retornar?” en *Oasis*, (14): 7-36.

Durand, J., (2007) “Programa de trabajadores temporales: evaluación y análisis del caso mexicano” [En línea] México, disponible en: http://www.conapo.gob.mx/es/CONAPO/Programas_de_trabajadores_temporales_Evaluacion_y_analisis_del_caso_mexicano_2007 [Consultado el 21 de septiembre de 2012]

Fernández, E., (2011) “Ética y migración de retorno: reflexiones desde una población michoacana” en *Ideas CONCYTEC*, 6(70): 477-499.

Fundación BBVA Bancomer, (2012) “Situación Migración México” [En línea] México, disponible en: http://www.bbvaresearch.com/KETD/fbin/mult/1207_SitMigracionMexico_Jul12_tcm346-344007.pdf?ts=14112012 [Consultado el 21 de septiembre de 2012]

García, I., (2007) *Vidas compartidas. Formación de una red migratoria transnacional. Aguacaliente Grande, Sinaloa, y Victor Valley, California*. México: Facultad de Estudios Internacionales y Políticas Públicas; Dirección de Investigación y Fomento de la Cultura Regional; y Plaza y Valdez.

Ibarra, G., (2005) *Migrantes en mercados de trabajo globales: mexicanos y sinaloenses en Los Ángeles*. Mexico: Difocur/UAS.

Ibarra, G.; Valenzuela, B. y I. García, (2004) *Sinaloa en Los Ángeles. Encuesta a hogares sinaloenses en Los Ángeles*. Mexico: CONACYT/UAS.

Lizárraga, A., (2004) *Nos llevó la ventolera. El proceso de la emigración rural al extranjero en Sinaloa: los casos de Cosalá, San Ignacio y El Verde*. México: Universidad Autónoma de Sinaloa.

Massey, D.; Pren, K. y J. Durand, (2009) "Nuevos escenarios de la migración México-Estados Unidos. Las consecuencias de la guerra antiinmigrante" en *Papeles de Población*, 15(61): 101-128.

Meyers, D., (2005) *US Border Enforcement: From Horseback to High-Tech*. Washington, D.C: Migration Policy Institute. [En línea] Estados Unidos, disponible en: <http://www.migrationpolicy.org/research/us-border-enforcement-horseback-high-tech> [Consultado el 08 de enero de 2017]

Migration Policy Institute, (2013) "Major U.S. Immigration Laws, 1790 -Present" [En línea] Estados Unidos, disponible en: <http://www.migrationpolicy.org/research/timeline-1790> [Consultado el 15 de noviembre de 2015]

Moctezuma, M., (2013) "Retorno de migrantes a México. Su reformulación conceptual" en *Papeles de Población*, 19(77):149-175 [En línea] México, disponible en: <http://www.redalyc.org/articulo.oa?id=11228794006> [Consultado el 15 de septiembre de 2016]

Montoya, E. y A. Santamaría, (2013) "De ida y de regreso. Migración Sinaloa-Arizona en medio de políticas anti-inmigrantes, violencia y desempleo" en Vélez-Ibáñez, C.; Sánchez, R., y M. Rodríguez (Coord.) *Visiones de Aquí y de Allá. Implicaciones de la política anti-migratoria en las comunidades de origen Mexicano y Latino en los Estados Unidos y México* (pp.153-169). México: Porrúa.

Muse-Orlinoff, L., (2012) *Staying put but still in the shadows: undocumented immigrants remain in the country despite strict laws*. Estados Unidos: Center for American Progress.

Nakayama, A., (2006) *Pioneros sinaloenses en California*. México: Universidad Autónoma de Sinaloa [En línea] México, disponible en: <http://ahgs.gob.mx/pioneros-sinaloenses-en-california/> [Consultado el 10 de enero de 2017]

National Conference of State Legislatures, (NCSL, Conferencia Nacional de Legislaturas Estatales) "Reportes anuales de leyes estatales relacionadas con la inmigración" [En línea] México, disponible en: <http://www.ncsl.org/research/immigration/state-laws-related-to-immigration-and-immigrants.aspx> [Consultado el 27 de noviembre de 2015]

Organización para la Cooperación y el Desarrollo Económicos, OCDE, (2014) "The 2007-2009 financial crisis and recession: Reflections in the national accounts", in *Understanding National Accounts*. Second Edition. Paris: OECD Publishing. [En línea] Disponible en: <http://dx.doi.org/10.1787/9789264214637-14-en> [Consultado el 20 de agosto de 2016]

Rubio, P., et. al., (2009) "Ethno-Racial Profiling and State Violence in a Southwest Barrio", *Journal of Chicano Studies*, 34(1): 93-123.

Sánchez, E., (2012) "Inserción laboral y redes sociales migratorias: culiacanses en California". En Moreno, José; Sáñdez, Agustín y López, Mercedes (coord.). *Éxodos, veredas y muros: perspectivas sobre la migración*. (169-194). México: Universidad Autónoma de Baja California.

Unidad de Política Migratoria y CONAPO, (2016) "Prontuario sobre movilidad y migración internacional. Dimensiones del fenómeno en México" [En línea] México, disponible en: https://www.gob.mx/cms/uploads/attachment/file/192258/Prontuario_movilidad_y_migraci_n_internacional_Parte1.pdf [Consultado el 15 de junio de 2017]

Valenzuela, B. y E. Montoya, (2012) "El movimiento migratorio del noroeste mexicano a Phoenix". En Valenzuela, Blas y Montoya, Erika (Coord.). *Nuevos senderos, mismo destino. Proceso migratorio e inserción económica de mexicanos en Phoenix, Arizona* (61-88). México: Jorale Editores.

Vaughan, J., (2006) "Attrition through enforcement: a cost-effective strategy to shrink the illegal population" en *Center for Immigration Studies* [En línea] Disponible en: <http://cis.org/sites/cis.org/files/articles/2006/back406.pdf> [Consultado el 20 de marzo de 2015]

Vela, F. y G. Cabezas, (2015) "La inserción laboral de los migrantes de retorno en Brasil, Ecuador y México: una aproximación a partir de los microdatos censales de 2010". En Montoya y Nava (Coord.). *Migración de retorno en América Latina: una visión multidisciplinaria* (109-149). México: Facultad de Estudios Internacionales y Políticas Públicas; Universidad Autónoma de Sinaloa; y Juan Pablos Editor.

Woo, O., (2015) "El proceso de retorno. El caso de las mujeres y familias en la Zona Metropolitana de Guadalajara. Un análisis de testimonio". En Giebler (Ed.) *Sueño americano: apuntes sobre migración en México*. Críticas metodológicas, estudios de casos y análisis interseccional.

Fecha de recepción: 29 de abril de 2017
Fecha de aceptación: 15 de junio de 2017